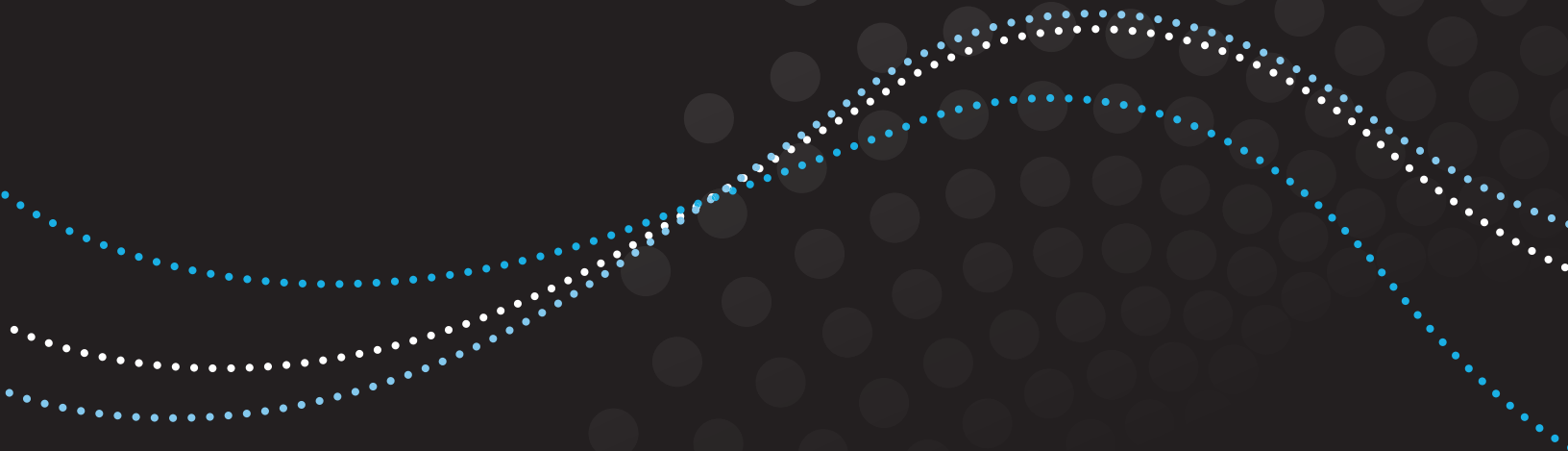




MANUAL DO PROPRIETÁRIO



Instruções Importantes de Segurança



ESTE SÍMBOLO SIGNIFICA 'ATENÇÃO'. Quando se utiliza um aparelho elétrico, devem sempre ser seguidas precauções básicas, incluindo as seguintes:



ESTE SÍMBOLO SIGNIFICA 'POR FAVOR, LEIA TODAS AS INSTRUÇÕES ANTES DE UTILIZAR ESTA UNIDADE'

IPX4

IPX4 IPX4 É O GRAU DE PROTEÇÃO CONTRA A ENTRADA DE ÁGUA.

ADVERTÊNCIA:

1. Utilize o Rainbow e seus acessórios como se descreve neste manual. Utilize apenas os acessórios recomendados pelo fabricante.
2. Para reduzir o risco de choque elétrico, use apenas no interior.
3. Não aspire nada que esteja ardendo ou deitando fumo, como cigarros, fósforos ou cinzas quentes. Não utilize para aspirar líquidos inflamáveis ou combustíveis, tais como gasolina, ou em áreas onde possam estar presentes.
4. Quando utiliza o Rainbow como aspirador, não o deixe ficar desatendido quando está ligado. Desligue da tomada quando não o estiver usando. Para reduzir o risco de lesões por peças móveis, desligue antes da limpeza, manutenção ou reparação ou quando ligar outros acessórios Rainbow.
5. Desligue o Rainbow antes de retirar o plugue da tomada.
6. Não desligue puxando pelo cabo. Para desligar, desconecte o plugue, não puxe pelo cabo.
7. Não manuseie o Rainbow nem conecte o plugue com as mãos molhadas.
8. Não puxe ou desloque o Rainbow pelo cabo, nem use o cabo como pega, nem feche uma porta no cabo ou puxe o cabo à volta de cantos afiados. Não deixe o Rainbow passar sobre o cabo. Mantenha o cabo afastado de superfícies quentes.
9. Não utilize se o cabo de alimentação ou plugue estiverem danificados. Se o cabo estiver danificado, o mesmo deve ser substituído pelo fabricante, por seu fornecedor de serviços ou por outro indivíduo qualificado para evitar qualquer risco. Se o aparelho não estiver funcionando devidamente, foi deixado cair, sofreu dano, foi deixado no exterior ou caiu em água, deve levá-lo a um centro de serviço.
10. Não introduza nenhum objeto em aberturas da unidade Rainbow. Não utilize se quaisquer aberturas estiverem bloqueadas; mantenha as aberturas livres de pó, fiapos, cabelos e quaisquer outros materiais que possam reduzir o fluxo de ar.
11. Mantenha cabelos, roupas soltas, dedos e todas as partes do corpo afastados das aberturas e das peças móveis.
12. Utilize com muito cuidado quando estiver a limpar nas escadas.
13. Não imerja o Rainbow ou a mangueira em água ou em outros líquidos durante a utilização ou limpeza. Para reduzir o risco de choque elétrico, não utilize nenhum nozzle motorizado em superfícies molhadas – utilize apenas em carpetes umedecidas pelo processo regular de limpeza aprovado.
14. Para reduzir o risco de incêndio e choque elétrico devido a dano a componentes internos, utilize apenas os produtos de limpeza Rainbow projetados para utilização neste aparelho.
15. A mangueira contém cabos elétricos e conexões. Para reduzir o risco de choque elétrico, não utilize se houver dano, cortes ou perfurações. Evite aspirar objetos afiados. Para reduzir o risco de choque elétrico, não utilize nem tente reparar uma mangueira danificada ou usar qualquer outro tipo de mangueira para a substituir. A reparação de uma mangueira elétrica que aspira derrames molhados exige máximo cuidado e conhecimento adequado de sua construção. A manutenção de uma mangueira elétrica que aspira derrames molhados deve ser realizada apenas por pessoal qualificado.
16. A mangueira deve ser examinada periodicamente quanto à deterioração visível, tal como abrasões, gretas, cortes e outro desgaste ou dano.
17. A mangueira deve ser utilizada apenas para limpeza de carpetes no interior usando apenas as soluções de limpeza recomendadas pelo fabricante.

18. O Rainbow tem isolamento duplo. Um aparelho com isolamento duplo está marcado de uma das seguintes maneiras: As palavras “ISOLAMENTO DUPLO” ou “DUPLAMENTE ISOLADO” ou o símbolo de isolamento duplo (quadrado dentro de um quadrado). Em um aparelho com isolamento duplo existem dois sistemas de isolamento em vez de ligação à terra. Um aparelho duplamente isolado não possui um mecanismo de ligação à terra, nem lhe deve ser acrescentado um mecanismo de ligação à terra. A reparação de um aparelho com isolamento duplo exige extremo cuidado e conhecimento do sistema e deve ser realizado apenas por pessoal qualificado. As peças de substituição para um aparelho com isolamento duplo devem ser idênticas às peças que estejam substituindo.
19. Sempre desligue o Rainbow antes de conectar ou desconectar a mangueira ou qualquer nozzle motorizado.
20. Não utilize sem filtros no lugar.
21. O Rainbow está equipado com uma chave de intertravamento no defletor do depósito de água que impede que o aparelho funcione se o depósito de água não estiver adequadamente instalado e bloqueado. Não ignore nem resista o sistema de intertravamento.
22. Não ligue o Rainbow em um receptáculo para lâmpada incandescente nem utilize um cabo de extensão. Não utilize com transformadores portáteis ou conversores de voltagem. Não utilize para aspirar líquidos inflamáveis ou combustíveis como gasolina ou utilize em áreas onde possam estar presentes.
23. Para reduzir o risco de choque elétrico o Rainbow tem um plugue polarizado (um pino chato é mais largo do que o outro). Este plugue encaixa-se em uma tomada polarizada somente de uma maneira. Se o plugue não se encaixar adequadamente na tomada, inverta o plugue. Se o plugue ainda não se encaixar no receptáculo, contate um electricista qualificado para instalar a tomada adequada. Não altere o plugue de alguma maneira.
24. O Rainbow pode ser utilizado por crianças com oito ou mais anos de idade e pessoas com redução de capacidades físicas, sensoriais ou mentais ou falta de experiência e conhecimento se tiverem recebido supervisão ou instruções relacionadas ao uso do Rainbow de forma segura e compreenderem os riscos envolvidos. Deve haver supervisão das crianças para assegurar que não brincom com o Rainbow. O serviço de limpeza e manutenção pelo proprietário não deve ser realizado por crianças sem supervisão.
25. Não ligue o Rainbow em um receptáculo para lâmpada incandescente nem use um cabo de extensão. Não utilize com transformadores portáteis ou conversores de voltagem.

Manutenção de um Aparelho com Isolamento Duplo

Um aparelho com isolamento duplo tem dois sistemas de isolamento em vez de ligação à terra. Um aparelho duplamente isolado não tem um mecanismo de ligação à terra, nem lhe deve ser acrescentado um. O serviço de manutenção de um aparelho com duplo isolamento exige extremo cuidado e conhecimento do sistema e deve ser realizado apenas por pessoal qualificado da Rainbow. As peças de substituição para um aparelho com duplo isolamento devem ser idênticas às peças que estão substituindo. Um aparelho com isolamento duplo está marcado com as palavras “ISOLAMENTO DUPLO” ou “DUPLAMENTE ISOLADO”. O símbolo (quadrado dentro de um quadrado) também pode estar marcado no aparelho. Qualquer serviço de manutenção que não seja limpeza deve ser realizado por um Distribuidor Autorizado Rainbow ou Centro de Serviço.



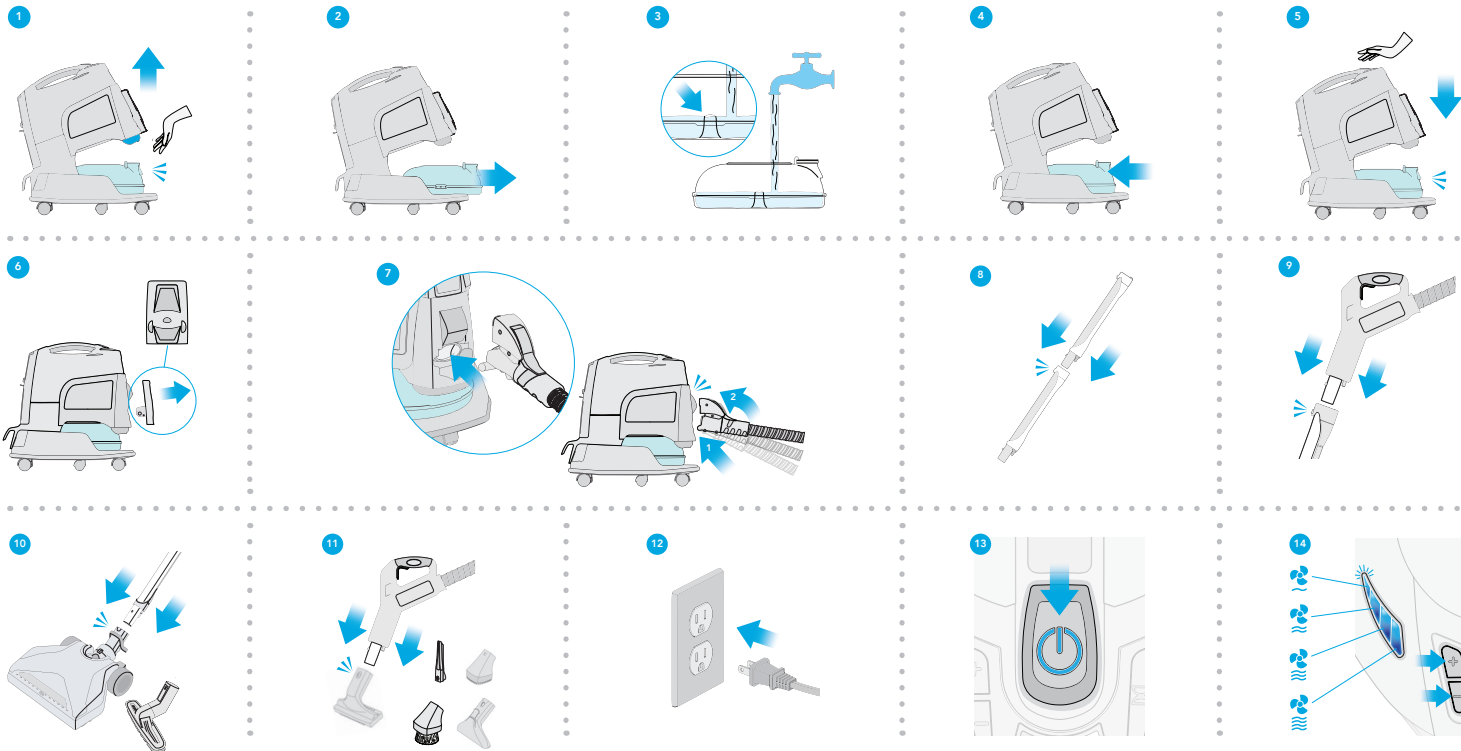
**GUARDE ESTAS
INSTRUÇÕES**

**O RAINBOW DESTINA-SE A UTILIZAÇÃO APENAS NO AMBIENTE DOMÉSTICO.
UTILIZE O RAINBOW APENAS COMO INDICADO NESTE MANUAL DO PROPRIETÁRIO.**

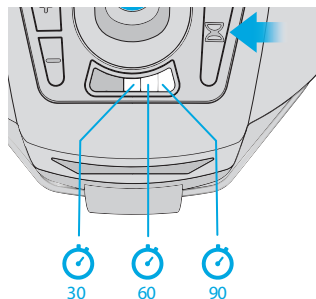
Guia de Iniciação Rápida

Em apenas alguns passos fáceis, você terá seu Rainbow montado e pronto para começar a limpar.

Visite rainbowsystem.com para tutoriais em vídeo.



Modo de Limpeza de Ar



Timer do Limpador de Ar

Pressione o botão do timer para selecionar a configuração do limpador de ar a 30, 60 ou 90 minutos.

Pressione o botão do timer uma vez mais para uma vez mais para



Independently Tested.
Consumer Trusted.

O Sistema de Limpeza Rainbow® proporciona a seu ambiente doméstico **limpeza de ar certificada**. A Association of Home Appliance Manufacturers (AHAM) certifica que o Rainbow é um purificador de ar comprovado projetado para reduzir poluentes que contribuem para a fraca qualidade do ar dentro de casa.

Para ar fresco, lavado a água...

O Rainbow não só limpa seu chão e mobília. Limpa também o ar! Simplesmente adicione água ao depósito de água, coloque o Rainbow no centro de um cômodo e deixe funcionando em modo de baixa velocidade. O Rainbow removerá odores fortes, pó e outras partículas no ar, retendo os mesmos na água.

Para desodorizar...

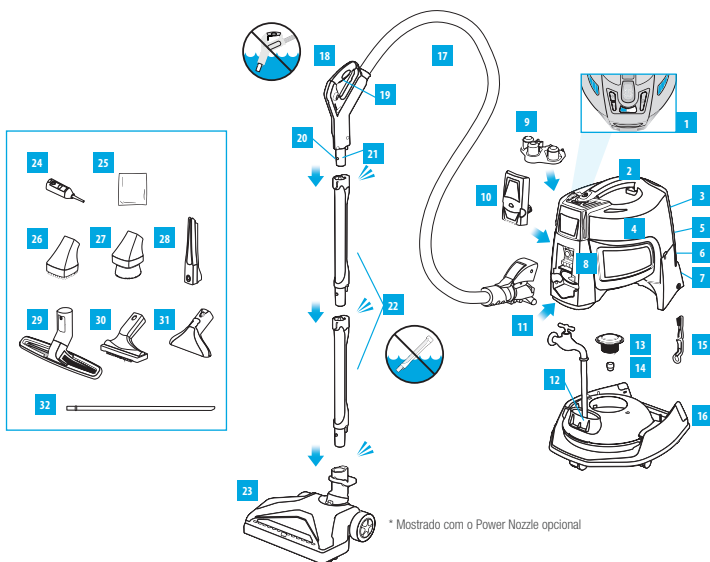
Use a solução Rainbow Fresh Air*. Antes de utilizar o Rainbow, simplesmente adicione uma tampa cheia de solução Rainbow Fresh Air à água no depósito de água. O Rainbow rapidamente circulará e refrescará o ar na área inteira enquanto você limpa, aliviando muitos odores desagradáveis no ambiente doméstico.

Para aromatizar...

Use as fragrâncias Rainbow*. Adicione algumas gotas de qualquer fragrância Rainbow à água no depósito. Coloque o Rainbow no centro do cômodo e deixe funcionando em modo de velocidade baixa. Em poucos minutos, uma fragrância agradável se espalha pela casa.

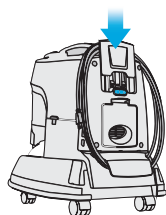
* Disponível como acessório opcional. Para maiores informações, por favor contate um Distribuidor Autorizado Rainbow.

Familiarize-se com seu Rainbow®



* Mostrado com o Power Nozzle opcional

1. Painel de controle
2. Pega
3. Enrolar o cabo
4. Unidade de potência
5. Tampa do exaustor de ar
6. Abertura de exaustão de ar
7. Neutralizador HEPA
8. Abertura da entrada de ar
9. Porta-acessórios
10. Adaptador de fluxo de ar
11. Botão de liberação vertical
12. Depósito de água
13. Separador
14. Porca do separador
15. Chave do separador
16. Carrinho
17. Mangueira elétrica
18. Manipulo da mangueira
19. Gatilho do manipulador da mangueira
20. Liberação do manipulador da mangueira
21. Tubo do manipulador da mangueira
22. Tubos de limpeza
23. Power Nozzle
24. Limpador de espaços confinados e acessório de insuflação
25. Saco de almofadas
26. Acessório para animais de estimação
27. Escova de pó
28. Acessório para frestas
29. Escova do chão e paredes
30. Acessório para estofados
31. Aspiração de derrames molhados/cabeça de extração
32. Limpador de serpentinas do frigorífico



Guardar o cabo de alimentação

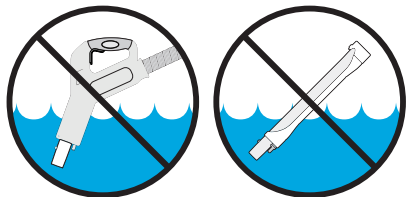
Aperte o botão para utilizar o enrolador de cabo integrado. Enrole o cabo conforme ilustrado. Para libertar o cabo de alimentação aperte o dispositivo deslizante de enrolamento do cabo para baixo.

Para adquirir acessórios ou peças de substituição, por favor contate um Distribuidor Autorizado Rainbow.

Solução Completa para Limpeza de Casa

A grande variedade de acessórios de limpeza Rainbow proporciona poder e versatilidade para permitir limpar praticamente tudo no ambiente doméstico.

ACESSÓRIO	Móveis	Entre almofadas	Coberturas de janelas	Escadas	Pisos nus	Pisos com carpetes e tapetes	Paredes	Locais de difícil acesso	Derrames e manchas	Animais de estimação
Escova de pó	✓		✓							
Acessório para estofados	✓		✓	✓						
Acessório para frestas	✓	✓		✓				✓		
Escova para chão e paredes				✓	✓		✓			
Insuflador/ limpeza de espaços confinados		✓						✓		
Aspiração de derrames molhados/cabeça do extrator									✓	
Acessório para animais de estimação										✓

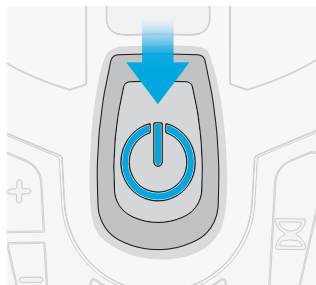


⚠️ ADVERTÊNCIA: A mangueira tem conexões e cabos elétricos. Para reduzir o risco de choque elétrico: Não imerja. Não utilize nem repare uma mangueira danificada. Utilize apenas em carpetes umedecidas conforme o procedimento de limpeza.

⚠️ ATENÇÃO: Limpe sempre os acessórios antes de os usar em tecidos. Para evitar abrasões sobre superfícies delicadas, mantenha as cerdas da escova de pó limpas.

⚠️ ATENÇÃO: Não use acessórios para limpar televisões de tela plana ou telas de computador.

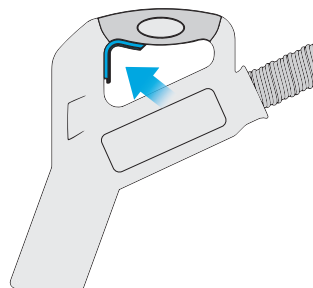
Poder e Controle na Ponta de seus Dedos



Interruptor de Alimentação

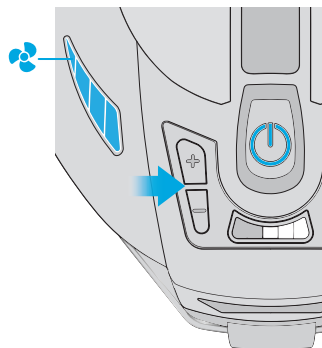
Para ligar a unidade, pressione o botão principal de alimentação. O Rainbow sempre começa a alta velocidade.

Para desligar a unidade, pressione o botão principal..



Gatilho do manípulo

Puxe pelo gatilho para ativar a mangueira elétrica quando usa o Power Nozzle, RainbowMate, RainJet, MiniJet ou AquaMate opcionais.

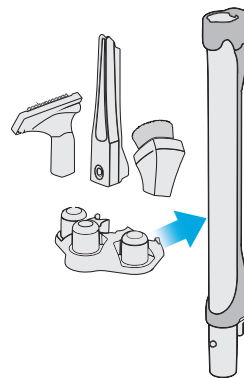
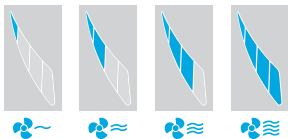


Controle de Fluxo de Ar a 4 níveis

- + Pressione para aumentar a velocidade do ventilador
- Pressione para diminuir a velocidade do ventilador

Luzes Indicadoras do Fluxo de Ar

Níveis de velocidade do ventilador:

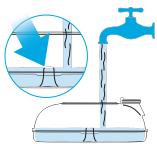


Porta-Acessórios

Tenha com você os acessórios que mais usa, quando está limpando e vai de um cômodo para outro, utilizando o prático porta-acessórios. Monte o porta-acessórios na parte da frente do Rainbow encaixando o porta-acessório nos entalhes que se encontram em ambos os lados. Aperte para baixo para o porta-acessórios ficar bem seguro no lugar. Os acessórios são colocados nos suportes no porta-acessórios. O porta-acessórios também pode ser anexado ao tubo.

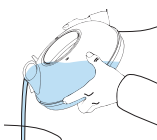
Utilização e Cuidado Adequados

Seguindo várias rotinas básicas de manutenção poderá ter anos de serviço de seu Sistema de Limpeza Rainbow sem problemas. Negligenciar algumas ou todas estas instruções pode diminuir a eficiência da limpeza e potencialmente criar despesas de serviço desnecessárias.



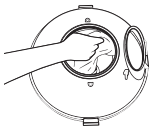
Mude a água quando está suja...

Não limpe por muito tempo sem mudar a água. Verifique a água durante a limpeza. Se a água estiver com muitos fiapos e sujidade, esvazie o depósito de água e adicione água limpa e fresca. **Para ter o nível correto de água, encha o depósito de água até cobrir o pino no centro do depósito de água.**

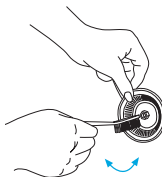


Esvazie e limpe sempre o depósito de água...

Imediatamente após utilizar o Rainbow, remova o depósito de água e retire a água suja através da abertura de entrada de ar. Partículas mais pesadas ficarão no fundo do depósito enquanto a água é retirada. Uma vez que toda a água tenha sido retirada, remova e elimine os resíduos restantes. Então, lave o depósito de água com água e sabão. Lave e seque completamente. Se o depósito de água é guardado dentro da unidade Rainbow, a unidade deve ficar na posição "aberta" para as peças poderem secar completamente.



⚠️ ATENÇÃO: Remova, esvazie e lave sempre o depósito de água quando terminar o trabalho de limpeza. Esse procedimento ajuda a evitar odores, crescimento de germes e bactérias e desenvolvimento de lodo no depósito de água. Lave apenas à mão. Não é seguro usar máquina de lavar louça.



Limpe o separador...

Para obter o melhor desempenho, remova e limpe o separador frequentemente. Se necessário, utilize a escova/chave do separador Rainbow para soltar a porca. Limpe o separador por dentro e por fora com água e sabão utilizando a escova do separador Rainbow. Limpe e seque o flange por baixo do separador. Imediatamente após a limpeza, seque e substitua o separador. Aperte manualmente a porca do separador. Não force o separador contra o eixo rosqueado.

⚠️ ADVERTÊNCIA: Deve sempre substituir o separador imediatamente após a limpeza (aperte apenas à mão). Não utilize o Rainbow sem o separador.



Desobstruir a mangueira...

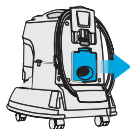
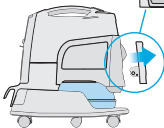
Se notar diminuição do fluxo de ar quando está utilizando a mangueira, a mangueira pode ter ficado entupida. **Para desobstruir a mangueira, desligue o Rainbow e desconecte-o da fonte de alimentação.** Então, remova a porta do ventilador do exaustor na parte de trás do Rainbow. Conecte a união do tubo à abertura de ar do exaustor, se certificando de que está seguramente no lugar. Coloque o tubo do manipulador da mangueira na abertura de entrada do ar na parte da frente do Rainbow. Ligue o Rainbow e encaixe a mangueira. Qualquer sujidade contida na mangueira ficará presa na água do depósito de água do Rainbow.

Utilização e Cuidado Adequados



Utilização do Adaptador de Fluxo de Ar...

O Adaptador de Fluxo de Ar do Rainbow reduz o ruído de ar através da abertura da entrada de ar. Recomenda-se usar o adaptador quando o Rainbow é usado como soprador ou insuflador. Simplesmente coloque o adaptador de fluxo de ar na abertura da entrada de ar antes de utilizar o Rainbow como soprador ou insuflador.



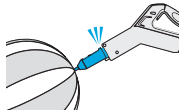
Para insuflar ou soprar ar...

Use o acessório de insuflar. O acessório de insuflar da Rainbow funciona muito bem para rapidamente insuflar colchões, bolas de praia e outros brinquedos insufláveis.

⚠️ ADVERTÊNCIA: Certifique-se de que o pino do insuflador está adequadamente bloqueado no lugar. Se não estiver, será soprado do corpo do acessório com força.

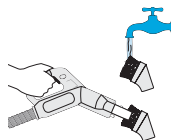
INSTRUÇÕES:

1. Remova o painel do exaustor traseiro no Rainbow.
2. Anexe a mangueira do Rainbow à abertura do exaustor.
3. Configure o Controle de Fluxo de Ar para POTÊNCIA TOTAL.
4. Anexe o acessório de insuflar ao manípulo da mangueira.
5. Insira, com cuidado, o pino do insuflador na haste do insuflador do objeto a ser insuflado.
6. Rode o interruptor do Rainbow para ALTO.



⚠️ ATENÇÃO: Limpe sempre os acessórios antes de os utilizar em tecidos. Para evitar abrasões sobre superfícies delicadas, mantenha as cerdas da escova de pó limpas.

⚠️ ATENÇÃO: Não utilize acessórios para limpar televisões com telas planas ou telas de computador.



Limpeza dos acessórios...

A escova para chão e paredes, a escova de pó e o acessório de estofados podem ser limpos com a extremidade aberta da mangueira do Rainbow enquanto o Rainbow está ligado; ou remova o acessório e limpe com água morna e sabão. Deixe secar antes de substituir. Se as cerdas da escova estiverem desgastadas ou danificadas, contate seu Distribuidor Autorizado Rainbow para substituição.

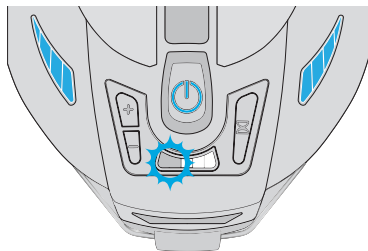


Usar o Saco de Almofadas

Este saco de plástico é conveniente para remover ar viciado e poeirento das almofadas e travesseiros e se adapta até às maiores almofadas. Comece por colocar uma almofada no saco. Com o acessório de estofados anexado à extremidade do tubo do manípulo da mangueira, prenda bem o saco à volta do tubo, ligue o Rainbow e veja o ar sujo e empoeirado ser extraído. Sem largar o saco do tubo, desconecte a mangueira da parte da frente do Rainbow e anexe à abertura de saída de ar do Rainbow. Sua almofada ficará "fofa" com ar limpo lavado a água.

Guia de Resolução de Problemas

Seu Rainbow® está equipado com recursos para perceber e avisar o PROPRIETÁRIO de condições anormais. A luz vermelha de falha à esquerda do timer ou se ilumina ou pisca, dependendo do sistema afetado.



Uma **LUZ QUE PISCA** indica um problema na mangueira ou nos acessórios acionados por energia elétrica.

Uma **LUZ SÓLIDA** indica um problema na unidade principal de recipiente (canister)

CÓDIGO DE LUZ DO INDICADOR	CAUSA POTENCIAL	AÇÃO CORRETIVA
Luz que pisca	Rolo da escova do Power Nozzle está obstruído.	Desligue/retire o plugue da unidade. Remova resíduos do rolo da escova do Power Nozzle. Continue a operação normal.
Luz sólida contínua	As conexões elétricas estão úmidas.	Desligue a unidade / retire o plugue da unidade. Seque as conexões elétricas. Continue a operação normal.
	O depósito de água está demasiado cheio.	Desligue a unidade / retire o plugue da unidade. Remova o depósito de água. Verifique que a água esteja ao nível do pino no centro do depósito de água.
	A temperatura de operação do motor está alta.	Desligue a unidade / retire o plugue da unidade. Deixe a unidade esfriar por 5 minutos. Verifique se a mangueira, filtro ou Power Nozzle estão entupidos.
	A unidade principal não está trancada ao depósito de água.	Tranque a unidade principal ao depósito de água.
	O motor não pode girar devido a resíduos entre a caixa do motor e o separador.	Limpe à volta do separador.

**Se a ação corretiva não resolver o problema:
Contate um Distribuidor Autorizado Rainbow® ou Centro de Serviço.**

Guia de Resolução de Problemas

Este aparelho Rainbow foi completamente testado e inspecionado. Se houver qualquer pequeno problema, os seguintes procedimentos para resolução de problemas podem ajudar a identificar e corrigir esse problema. Se não conseguir resolver o problema, contate um Distribuidor Autorizado Rainbow para assistência. Qualquer procedimento não listado abaixo deverá ser realizado por um Distribuidor Autorizado Rainbow ou Centro de Serviço.

⚠️ ADVERTÊNCIA: Desligue da energia elétrica antes de realizar qualquer serviço de manutenção da unidade. Não fazer isso pode resultar em choque elétrico ou lesão.

PROBLEMA	CAUSA POSSÍVEL	SOLUÇÃO POSSÍVEL
O motor do Rainbow não está funcionando	O Rainbow não está adequadamente trancado ao depósito de água	Certifique-se que o Rainbow está adequadamente assente e trancado ao depósito de água.
	O plugue não está firmemente conectado.	Conecte o plugue firmemente ou tente outra tomada
	O modo de timer terminou (todas as três luzes piscarão)	Desligue a unidade usando o principal interruptor.
	Nenhuma das causas indicadas acima	Contate um Distribuidor Autorizado Rainbow ou Centro de Serviço
Fluxo de ar marcadamente reduzido	Entupimento da mangueira, tubo, acessório ou Power Nozzle	Remova a obstrução na área entupida
	O neutralizador HEPA necessita de manutenção ou substituição	Remova o neutralizador HEPA e limpe-o ou substitua-o
	O Rainbow está funcionando a baixa velocidade	Aumente o fluxo de ar usando o Controle de Fluxo de Ar a 4 níveis
	O separador está entupido ou sujo	Remova o separador e limpe-o. (Ver página 8)
A unidade solta poeira	Nível baixo de água no depósito de água	Encha o depósito de água até ao nível correto
	Água excessivamente suja no depósito	Substitua com água limpa
	Furo no neutralizador HEPA	Contate um Distribuidor Autorizado Rainbow ou Centro de Serviço
Muita espuma no depósito de água	Contaminação de sabão no depósito de água	Mude com água limpa

Guia de Resolução de Problemas

PROBLEMA	CAUSA POSSÍVEL	SOLUÇÃO POSSÍVEL
A unidade emite um odor de mofo	Nível alto de água no depósito de água	Esvazie o depósito de água e reenchá-o até ao nível correto
	Depósito de água não lavado ou despejado depois da utilização	Limpe o depósito de água e use a solução Rainbow Fresh Air enquanto está limpando
	Separador entupido ou sujo	Remova o separador e limpe-o (Ver página 8)
	Neutralizador HEPA úmido	Remova o neutralizador HEPA e limpe-o ou substitua-o.
	Rainbow guardado sobre o depósito de água	Não guarde o Rainbow sobre o depósito de água
Som, ruído ou vibração inusual	Separador entupido ou sujo	Remova o separador e limpe-o
	Nível da água acima do pino no centro do depósito de água	Esvazie o depósito de água e reenchá-o até ao nível correto

Número de Proteção ao Cliente

Como parte do programa de Proteção ao Cliente Rexair, é dado um número de série de Proteção ao Cliente para cada Rainbow e Power Nozzle após um teste de Controle de Qualidade para garantir segurança. Este número de série lhe fornece:

- ✓ Identificação como proprietário do produto
- ✓ Identificação de garantia para seu distribuidor
- ✓ Garantia de ter passado o teste de Controle de Qualidade
- ✓ Garantia de condição de "original da fábrica"


Para referência futura, registre o número de série no espaço fornecido abaixo. Nem o Rainbow nem o Power Nozzle autênticos deverão ser vendidos sem este número. Se o número de série faltar, a Rexair não se responsabiliza pela origem, idade ou condição da unidade. Caso não consiga localizar um número de série de seu Rainbow ou Power Nozzle, por favor contate o Serviço de Atendimento ao Cliente da Rexair.

NÚMERO DE SÉRIE RAINBOW

Modelo RHCS2019 (SRX)



SEU DISTRIBUIDOR AUTORIZADO RAINBOW

NOME	 <p>Contate seu Distribuidor Autorizado Rainbow para informações sobre como cuidar do seu Rainbow, cobertura de garantia, peças de substituição e manutenção.</p>
ENDEREÇO	
CIDADE/ESTADO/ CÓDIGO POSTAL	
TELEFONE	
E-MAIL	

Atenção, Consumidores

A Rexair vende o Rainbow a seus Distribuidores Autorizados Independentes para revenda por esses distribuidores e seus agentes unicamente através de demonstrações na casa dos utilizadores-proprietários. Qualquer outra venda, incluindo venda através da Internet, é estritamente proibida. Qualquer produto comprado em qualquer outro tipo de venda não está coberto pelas garantias autorizadas.

Quando você compra um Rainbow, você está comprando muitos anos de desenvolvimento do produto, melhoramento contínuo e ingenuidade. Além disso, seu Rainbow tem o apoio da Rexair LLC e de seu Distribuidor Autorizado Rainbow Independente. **Tenha em conta:** Qualquer compra que fizer de um varejista na Internet – incluindo qualquer compra através de um mercado como eBay ou Amazon.com – não é autorizada! Embora Rexair lamente haver consumidores prejudicados por vendedores não autorizados ou vendedores na Internet, sua posição é de apoio a seus Distribuidores Autorizados e oferecer assistência aos consumidores que adquiriram produtos através dos canais de compra autorizados.



A Rexair se orgulha de ser membro da Direct Selling Association (Associação de Venda Direta) e adere ao Código de Ética da DSA.

Rexair[®]
LLC

50 W. Big Beaver Road
Suite 350
Troy, Michigan 48084
United States of America
(248) 643-7222
rainbowsystem.com

Garantia Limitada

A Rexair fornece a seus Distribuidores Autorizados Rainbow independentes, e apenas a eles, uma garantia por escrito de quatro (4) anos do Sistema de Limpeza Rainbow e acessórios e uma garantia de dez (10) anos do controlador eletrônico/motor do aspirador. As peças de substituição podem ser novas ou refabricadas, conforme estabelecido, ao critério exclusivo da Rexair. Estas garantias não cobrem o desgaste e uso normais que advêm da utilização dos produtos. Mesmo que a Rexair, como fabricante, não negocie diretamente com o consumidor nem dê ao consumidor uma garantia por escrito, a lei impõe certas responsabilidades sobre todos os fabricantes de produtos para o consumidor. Os produtos não devem ter defeitos e deverão estar em boas condições para o uso previsto. A Rexair honra estas garantias implícitas de comercialização e adequação. Além disso, a Rexair exige que cada Distribuidor Autorizado passe para o consumidor, através da garantia por escrito do Distribuidor Autorizado, o benefício da garantia Rexair a esse Distribuidor.

A Rexair vende o Rainbow a seus Distribuidores Autorizados Rainbow para revenda quer por eles próprios quer por seus agentes através de demonstrações nas casas dos clientes. Qualquer outro tipo de venda, incluindo venda através da Internet, é estritamente proibido. Qualquer produto comprado através de outro tipo de venda não está coberto pelas garantias Autorizadas.

O fabricante, a Rexair, se orgulha de seu legado de venda de um produto superior através de Distribuidores Autorizados independentes por mais de 80 anos e se compromete a servir e apoiar os proprietários Rainbow.

A Rexair vende o Sistema de Limpeza Rainbow apenas a Distribuidores Autorizados independentes que têm experiência em vendas diretas. Estes Distribuidores Autorizados assumem a responsabilidade por uma distribuição e um serviço legítimos do sistema de limpeza Rainbow diretamente através de seus vendedores ou indiretamente através de Subdistribuidores independentes e seus vendedores.

A Rexair não tem qualquer acordo ou relação legal com os revendedores independentes que adquirem os produtos direta ou indiretamente a um Distribuidor Autorizado e pode apenas tentar corrigir quaisquer queixas do cliente sobre esses revendedores atuando junto do Distribuidor Autorizado responsável. A política anunciada pela Rexair é de responsabilização do Distribuidor Autorizado pela resolução de qualquer queixa vinda de qualquer membro do público relacionada à venda ou serviço por quaisquer destes revendedores independentes.

A Rexair exige ainda que cada Distribuidor Autorizado execute um serviço adequado e capaz através de seus próprios serviços ou através de serviços independentes responsáveis nas regiões onde são vendidos os produtos Rexair através dos vendedores e subdistribuidores independentes.

Não deve perder o nome e o endereço do Vendedor ou Distribuidor a quem comprou seu sistema de limpeza Rainbow. Contate o mesmo para aconselhamento sobre como cuidar de seu Rainbow, cobertura de garantia, serviço e serviços de assistência mais próximos. Se não puder contatar nenhum deles, ou se sentir que não está recebendo assistência adequada de seu Distribuidor Autorizado, contate o departamento de serviço a clientes da Rexair para assistência que lhe indicará o nome, o endereço e número de telefone de um Distribuidor Autorizado em sua área.

© 2019 Rexair LLC, todos os direitos reservados. Rainbow®, RainbowMate®, MiniJet®, JetPad®, RainMate®, RainJet®, AquaMate®, Rexair®, The Power of Water®, Wet Dust Can't Fly® e a configuração do Sistema de Limpeza Rainbow® são marcas comerciais registradas da Rexair LLC, Troy, Michigan, Estados Unidos da América.

Fabricado nos Estados Unidos da América com peças dos EUA e peças importadas.



rainbowsystem.com

Rexair LLC | Troy, Michigan

© 2019 Rexair LLC | R17418U-0